

### Commune de Les Ageux

Risques naturels, risques industriels, défense incendie et sécurité routière doivent être au cœur des préoccupations des auteurs des documents d'urbanisme à qui il appartient de fixer les conditions d'un développement de l'urbanisation assurant la protection des personnes et des biens.

Le risque majeur est la possibilité d'un événement naturel ou créé par l'action de l'homme, dont les effets peuvent mettre en jeu la vie d'un grand nombre de personnes, occasionner des dommages importants et dépasser les capacités de réaction de notre société.

Un risque majeur est caractérisé par sa faible fréquence et par son énorme gravité. Son existence est liée à deux facteurs :

- ✓ d'une part à la présence d'un événement, qui est la manifestation d'un phénomène naturel ou anthropique ;
- ✓ d'autre part à l'existence d'enjeux, qui représentent

l'ensemble des personnes et des biens (ayant une valeur monétaire ou non) pouvant être affectés par ce phénomène.

Concrètement, l'élaboration du plan local d'urbanisme doit être l'occasion :

- ✓ d'améliorer la connaissance du risque en compléments des études réalisées par l'État ;
- ✓ de procéder à un état des lieux de la défense incendie sur la commune ;
- ✓ de procéder à un diagnostic sécurité routière ;
- ✓ d'informer la population ;
- ✓ de fixer, à travers le zonage et le règlement du plan local d'urbanisme, des règles de construction interdisant l'augmentation des enjeux dans les zones à risque ;
- ✓ de programmer la réalisation d'équipements ou d'aménagements ayant pour objet de diminuer la vulnérabilité des zones exposées.

L'ensemble des informations issues du site Géorisques du Ministère de la Transition Écologique et Solidaire concernant la commune de **Les Ageux** est consultable aux adresses suivantes : [lien vers Géorisque](#).

### Les Risques Naturels

Différentes études ont été réalisées concernant les risques naturels dans le département de l'Oise, celles-ci sont accessibles sur le [site de la Préfecture de l'Oise](#).

Les cartographies concernant les risques naturels sont consultables dans l'atlas des risques naturels majeurs disponible sur Internet à l'adresse suivante : [lien vers la cartotheque du site de la Préfecture de l'Oise](#) et pour ce qui a trait au retrait-gonflement des argiles, ainsi qu'à la présence de cavités, à l'adresse suivante : [lien vers la cartotheque du site de la Préfecture de l'Oise - inventaire des cavités et mouvements de terrain associés](#).

### Plans de Prévention des Risques Naturels

La commune de Les Ageux est concernée par le Plan de Prévention des Risques d'Inondation (PPRI) de l'Oise, section Brenouille / Boran-sur-Oise, approuvé par arrêté préfectoral le 14 décembre 2000 et modifié le 29 janvier 2014 (*révision prescrite le 04 décembre 2014*). Ce PPRI est disponible sur le [site de la Préfecture de l'Oise](#).

### Catastrophes naturelles

Les données ci-dessous sont extraites du site Géorisques :

Date	Événement	Arrêté de catastrophe naturelle	Parution au JO
25/12/1999 au 29/12/1999	Inondations, coulées de boue et mouvements de terrain	29/12/1999	30/12/1999

## Inondations

Les informations relatives aux inondations sont consultables sur le site Internet du Ministère de la Transition Écologique et Solidaire (MTES) : [lien vers le site du MTES - prévention des risques](#) et sur le site de la Direction Régionale et Interdépartementale de l'Environnement et de l'Énergie (DRIEE) d'Île-de-France : [lien vers le site de la DRIEE d'Île-de-France](#).

### Directive Inondations :

Face au bilan catastrophique des inondations en Europe au cours des dernières décennies, la Commission Européenne s'est mobilisée en adoptant en 2007 la directive 2007/60/CE relative à l'évaluation et à la gestion des risques d'inondation, dite « Directive Inondations ».

### Stratégie Nationale de Gestion des Risques d'Inondation (SNGRI) :

Sur notre territoire, l'État a repris les objectifs de cette directive dans la Loi portant Engagement National pour l'Environnement (LENE) du 12 juillet 2010 (dite « loi Grenelle II ») et a choisi d'encadrer la mise en œuvre de cette directive par une Stratégie Nationale de Gestion des Risques d'Inondation (SNGRI), fondée sur des valeurs de responsabilité, de solidarité et de proportionnalité. Elle a été arrêtée le 07 octobre 2014 par les Ministres de l'Écologie, de l'Intérieur, de l'Agriculture et du Logement.

La stratégie nationale fixe trois grands objectifs :

- augmenter la sécurité des populations ;
- réduire le coût des dommages ;
- raccourcir fortement le délai de retour à la normale des territoires sinistrés.

### Évaluation Préliminaire des Risques Inondation (EPRI) :

Première étape de la Directive Inondation, cette évaluation donne une photographie homogène de chaque bassin hydrographiques afin d'identifier les enjeux de différentes natures (*personnes, biens, activités, etc*) en zone potentiellement inondable. La première édition s'est achevée en décembre 2011 et sera révisée d'ici décembre 2018.

Elle renseigne sur les inondations du passé et sur le risque actuel :

- l'impact des inondations historiques au travers de quelques événements représentatifs ;
- l'exposition actuelle des enjeux aux événements majeurs : pour ce faire, les enjeux (*population, emplois, bâti, etc*) présents dans une enveloppe approchée des événements extrêmes sont comptabilisés et représentés sur des cartes.

**La commune de Les Ageux fait partie du bassin Seine-Normandie, dont l'EPRI a été arrêté le 20 décembre 2011 par le Préfet d'Île-de-France, coordinateur du bassin.**

### Plans de Gestion des Risques d'Inondation (PGRI) :

Le Plan de Gestion du Risque Inondation (PGRI) est au cœur de la mise en œuvre de la Directive Inondation. Cet outil stratégique définit à l'échelle de chaque grand bassin (*district hydrographique*) les priorités en matière de gestion du risque d'inondation. Dans le cadre de la Directive Inondations et en déclinaison de la SNGRI, un PGRI a été élaboré sur chaque district sous l'autorité du préfet coordinateur de bassin en lien avec les parties prenantes.

Ce plan traite de l'ensemble des aspects de la gestion des inondations :

- la prévention des inondations au regard de la gestion équilibrée et durable de la ressource en eau ;
- la surveillance, la prévision et l'information sur les phénomènes d'inondation ;
- l'information préventive, l'éducation, la résilience et la conscience du risque.

Il vise ainsi à intégrer la prise en compte et la gestion du risque d'inondation dans toutes les politiques du territoire.

Les 13 PGRI français ont été approuvés et publiés au journal officiel n° 0296 du 22 décembre 2015 entrés en vigueur au lendemain de leur publication seront mis à jour tous les 6 ans dans un cycle d'amélioration continue voulu par la « Directive Inondations ».

Le PGRI 2016-2021 du bassin Seine-Normandie a été approuvé le 07 décembre 2015 : [arrêté du 07 décembre 2015 portant approbation du PGRI Seine-Normandie](#).

Territoires à Risque important d'Inondation (TRI) :

Un Territoire à Risque important d'Inondation (TRI) est un territoire qui concentre de forts enjeux et qui est exposé à un aléa provoquant des inondations (*submersion marine, débordement fluvial, ruissellement, remontée de nappe*). Dans ce territoire, les enjeux potentiellement exposés aux inondations les plus importants sont essentiellement des enjeux humains et économiques : [lien vers le site de la DRIEE d'Île-de-France](#) et [lien vers le site du Ministère de la Transition Écologique et Solidaire – TRI](#).

L'arrêté du 06 novembre 2012, établissant la liste des territoires dans lesquels il existe un risque d'inondation important ayant des conséquences de portée nationale et l'arrêté du 27 novembre 2012, fixant la liste des Territoires à Risque Important d'Inondation du Bassin de la Seine et des cours d'eau côtiers normands sont disponibles sur le [site de la Préfecture de l'Oise](#).

**La commune de Les Ageux est concernée par le TRI de Creil.**

Il existe une note de cadrage (*mai 2018*) concernant « la vulnérabilité des territoires aux inondations », établie à l'échelle du bassin Seine-Normandie : [lien vers le site de la DRIEE d'Île-de-France](#).

Stratégies locales de gestion des risques d'inondation :

Les stratégies locales de gestion des risques d'inondation sont élaborées sur les Territoires à Risque important d'Inondation (TRI). Elles s'inscrivent dans le cadre fixé par la SNGRI présentés le 10 juillet 2014 et les PGRI élaborés à l'échelle des grands bassins hydrographiques : [lien vers le site du Ministère de la Transition Écologique et Solidaire](#). L'arrêté fixant la liste des stratégies locales de gestion des risques d'inondation à élaborer pour les TRI du bassin de la Seine et des cours d'eau côtiers normands a été signé le 08 décembre 2014.

Les stratégies locales doivent comporter :

- la synthèse de l'EPRI dans son périmètre ;
- les cartes des surfaces inondables et les cartes des risques d'inondation pour le TRI inclus dans son périmètre ;
- les objectifs fixés par le PGRI pour les TRI inclus dans son périmètre.

Pour le bassin Seine-Normandie ([lien vers le site de la DRIEE - Île-de-France](#)), ces objectifs ont été déclinés comme suit :

- réduire la vulnérabilité des territoires ;
- agir sur l'aléa pour réduire le coût des dommages ;
- raccourcir fortement le délai de retour à la normale des territoires sinistrés ;
- mobiliser tous les acteurs via le maintien et le développement de la culture du risque.

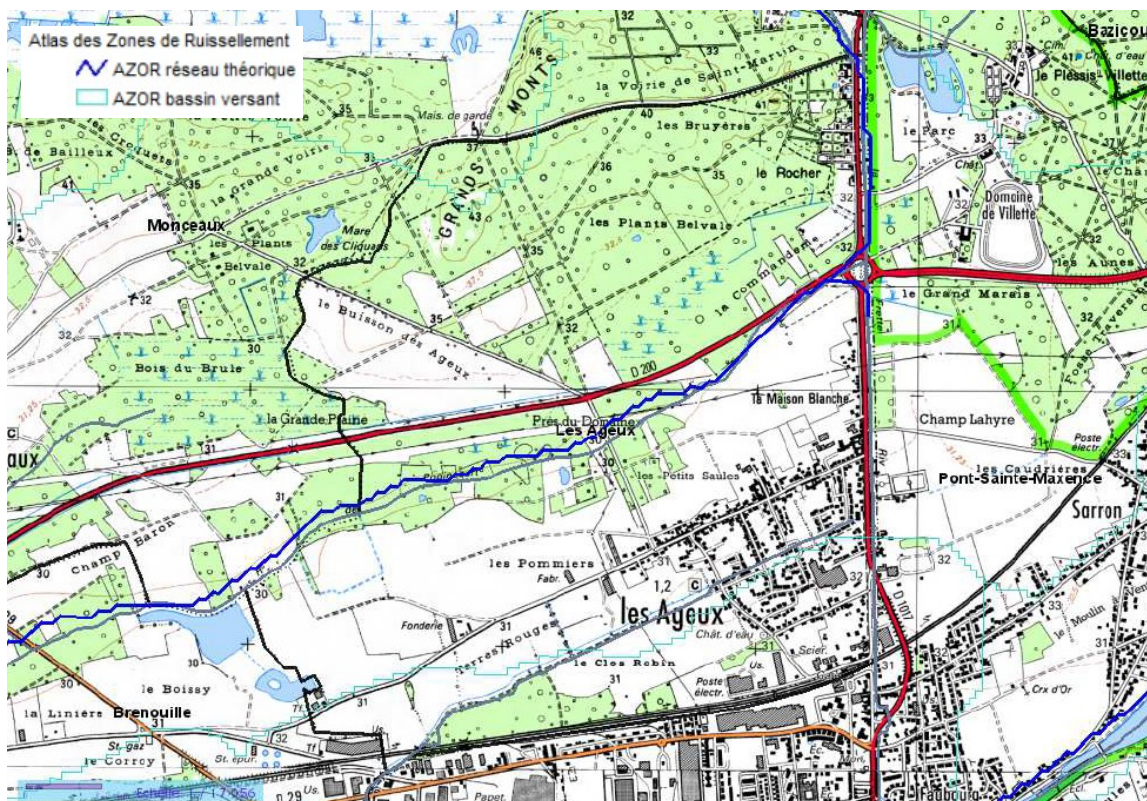
## Cavités souterraines et mouvements de terrain

Le Bureau de Recherche Géologiques et Minières (BRGM) a réalisé en octobre 2011 un inventaire des [cavités souterraines](#) du département de l'Oise.

Aucune cavité souterraine et mouvement de terrain n'a été recensée sur la commune.

## Ruissellement, coulées de boue et remontées de nappe




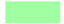
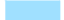
Le ruissellement est un phénomène physique d'écoulement non organisé de l'eau sur un bassin versant suite à des chutes de pluies. Il perdure jusqu'au moment où, il rencontre une rivière, un réseau d'assainissement ou un marais. Le ruissellement peut avoir plusieurs origines : naturel pluvial, naturel nival et anthropique. L'ensemble ou une seule de ces origines peut produire un ruissellement de type « risque majeur avec inondations » (*source : Géorisques*). Le ruissellement peut alors, évoluer en « coulée de boue », pouvant nuire à la sécurité des personnes et à l'intégrité des biens.

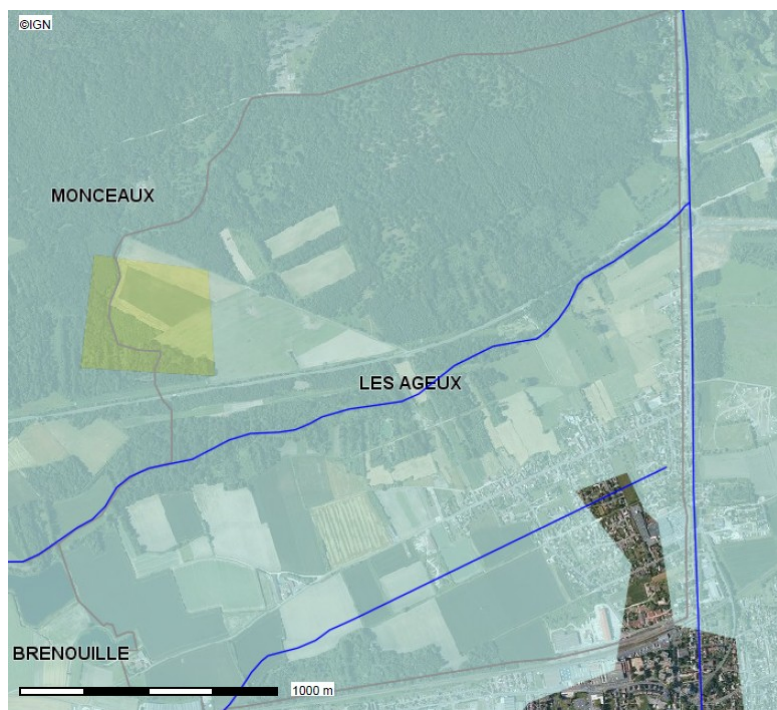


Le territoire communal de Les Ayeux est concerné par la traversée d'axes de ruissellement ([lien vers la cartographie du ruissellement et des eaux pluviales du département de l'Oise](#)).

La coulée de boue est un mouvement rapide d'une masse de matériaux remaniés, à forte teneur en eau et de consistance plus ou moins visqueuse. Elle prend fréquemment naissance dans la partie aval d'un glissement de terrain ou dans les terrains mis à nu par les activités humaines. Les matériaux susceptibles de perdre ainsi leur cohésion sont des argiles, des limons, des sols, des roches décomposées ou des éboulis fins (*source : Géorisques*).

#### Aléa coulées de boue

	Très fort
	Fort
	Moyen
	Faible
	Faible à nul

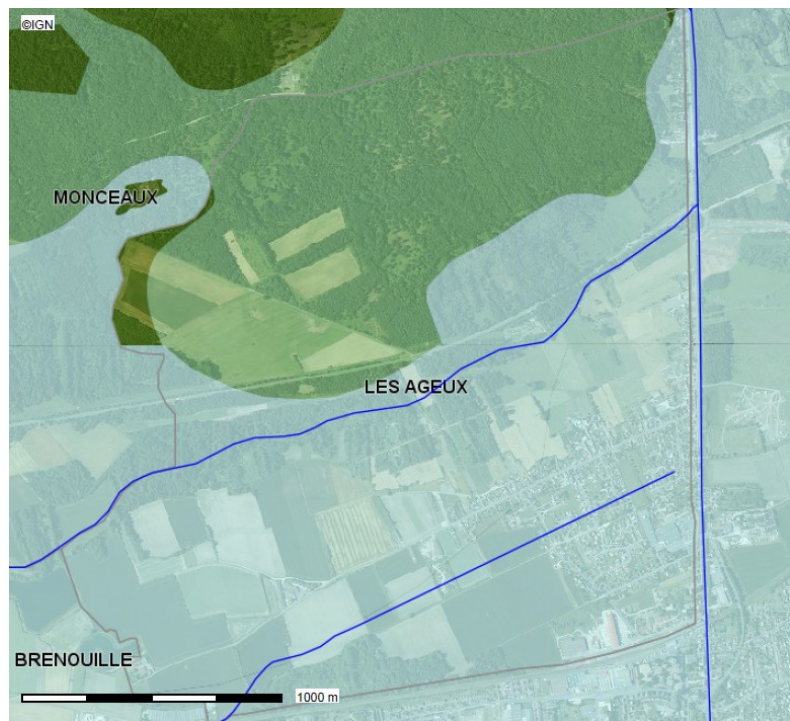


La commune de Les Ageux est concernée par des aléas faibles à nul de coulées de boue. Ces informations sont disponibles sur les sites : [lien vers Géorisques](#) et [lien vers la cartothèque du site de la Préfecture de l'Oise](#).

On appelle zone « sensible aux remontées de nappes », un secteur dont les caractéristiques d'épaisseur de la zone non saturée et de l'amplitude du battement de la nappe superficielle sont telles, qu'elles peuvent déterminer une émergence de la nappe au niveau du sol ou, une inondation des sous-sols à quelques mètres sous la surface du sol. Les remontées de nappe entraînent des inondations lentes, ne présentant pas de danger pour la vie humaine, mais provoquant des dommages non négligeables à la voirie qui est mise sous pression, ainsi qu'aux constructions (*source : Géorisques*).

#### Sensibilité remontée nappe

- nappe sub-affleurante
- Aléa très fort
- Aléa fort
- Aléa moyen
- Aléa faible
- Aléa faible à nul



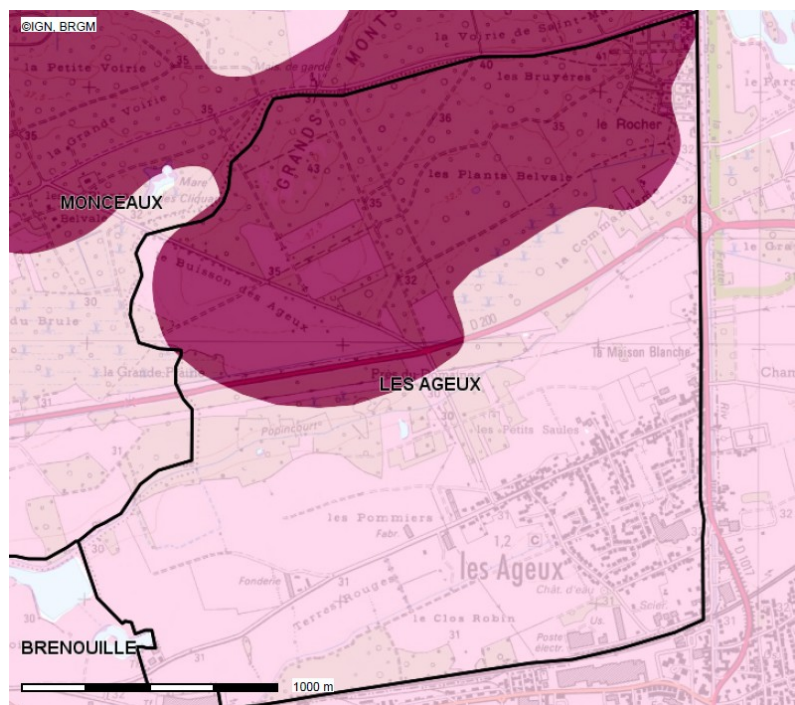
La commune de Les Ageux est concernée par des aléas faibles à nul de remontées de nappe, avec des effets de nappe sub-affleurante localisés sur les deux tiers Sud du territoire communal. Plus d'informations sont disponibles sur les sites : [lien vers site du BRGM](#) et [lien vers la cartothèque du site de la Préfecture de l'Oise](#).

### Retrait gonflement des sols argileux

La commune de Les Ageux est concernée par des aléas faibles à forts de retrait-gonflement des argiles, principalement localisés au Nord du territoire communal. Cette information est disponible sur le site du BRGM à l'adresse suivante : [lien vers Géorisques - retrait-gonflement des argiles](#) et [lien vers la cartothèque du site de la Préfecture de l'Oise](#).

#### Aléa retrait - gonflement des argiles

- à priori nul
- faible / moyen
- fort



# Les Risques technologiques

## Les Plans de Prévention des Risques Technologiques (PPRT)

Ces plans concernent les établissements « Seveso » à « haut risques », dits « Seveso seuil haut » ou « Seveso avec servitude » (Seveso AS). Lorsque les mesures prises par l'exploitant d'un établissement de ce type s'avèrent insuffisantes au regard de la vulnérabilité des populations environnantes, les textes prévoient de délimiter des zones dans lesquelles le règlement du Plan de Prévention des Risques Technologiques (PPRT) peut interdire ou limiter la réalisation d'aménagements, d'extensions ou de constructions nouvelles (source : Géorisques).

La commune de Les Ageux est concernée par le Plan de Prévention des Risques Technologiques (PPRT) du site Huttenes – Albertus à Pont-Sainte-Maxence, approuvé par arrêté préfectoral le 14 octobre 2013. Ce PPRT est disponible sur le [site de la Préfecture de l'Oise](#).

## Canalisation de matières dangereuses

Une canalisation de matières dangereuses achemine du gaz naturel, des produits pétroliers ou chimiques à destination de réseaux de distribution, d'autres ouvrages de transport, d'entreprises industrielles ou commerciales de sites de stockage ou de chargement.

La commune de Les Ageux est concernée par le passage de trois canalisations de transport de gaz naturel, localisées au centre, au Sud et à l'Est du territoire communal.



## Installations industrielles rejetant des polluants

Ces installations industrielles déclarent des rejets de polluant potentiellement dangereux dans l'air, l'eau ou le sol.

Aucune installation industrielle rejetant des polluants n'a été recensée sur ou à proximité de la commune.

## Sites et sols d'activités industrielles

Un site pollué est un site qui, du fait d'anciens dépôts de déchets ou infiltration de substances polluantes, présente une pollution susceptible de provoquer une nuisance ou un risque pérenne pour les personnes ou l'environnement.

Aucun site pollué ou potentiellement pollué n'a été recensé sur le territoire communal (*base de données BASOL - [lien vers Basol](#)*).

La réalisation d'inventaires historiques régionaux des sites industriels et activités de services, en activité ou non, s'est accompagnée de la création de la base de données nationale BASIAS.

13 sites industriels et d'activités de services ont été recensés sur le territoire communal (*base de données BASIAS - [lien vers Basias](#)*) : [la fiche Basias – Les Ageux](#).

## Les Installations Classées pour la Protection de l'Environnement (ICPE)

Toute exploitation industrielle ou agricole susceptible de créer des risques ou de provoquer des pollutions ou nuisances, notamment pour la sécurité et la santé des riverains est une « installation classée » (*source : DREAL*).

Les informations relatives aux Installations Classées pour la Protection de l'Environnement (ICPE) sont disponibles sur le [site du Ministère de la Transition Écologique et Solidaire](#).

Aucun établissement n'a été recensé sur la commune : [la fiche ICPE – Les Ageux](#).

Historique ICPE et carrières :

Numéro	Raison sociale	Nom	Ouverture	Localisation
19640156	A & G FRANCRU	A & G FRANCRU	28/08/1964	58 rue Patrick Simiand
19930028	BEERNAERT et FILS	BEERNAERT et FILS	02/02/1993	Rue du Four à Chaux – lieudit « les Pommiers »
19860275	CASSE AUTO Daniel GASTON	Daniel GASTON	10/11/1987	Rue de la Grande Fosse
19820148	CERAGEN	CERAGEN	21/07/1982	
19630235	DELEGLISE Jean-Pierre	DELEGLISE Jean-Pierre	31/10/1963	RN 17
19700254	FONDERIE DE RANTIGNY	FONDERIE DE RANTIGNY	02/09/1970	
19950283	LOGISTIQUE & MAINTENANCE d'Île-de-France	LOGISTIQUE & MAINTENANCE d'Île-de-France	18/10/1995	Chemin rural n°1, dit « le Chemin Vert »
19930765	NOVOCERAM	NOVOCERAM	08/04/1994	
20170216	POISSON TERRASSEMENT	POISSON TERRASSEMENT	02/05/2017	204 rue Patrick Simiand
19870243	PRESSING DES AGEUX	AUGRAS CONSULTANTS ASSOCIÉS	23/07/1987	13 route de Flandre
19900325	SABATHIER	SABATHIER	06/03/1991	42 rue Louis Drouart
19680385	SANTI CONFORT	SANTI CONFORT	14/02/1969	4 route de Flandre
19640244	JOSSEAUME Stéphane	JOSSEAUME Stéphane	26/11/1964	57 rue Louis Drouart
19710217	TEMPS Claude	TEMPS Claude	02/07/1971	Chemin de la Gare
19810205	TURMEL Jean	TURMEL Jean	11/01/1983	38 rue Louis Drouart

(Fiche mise à jour le 15 octobre 2019 - © DDT de l'Oise)